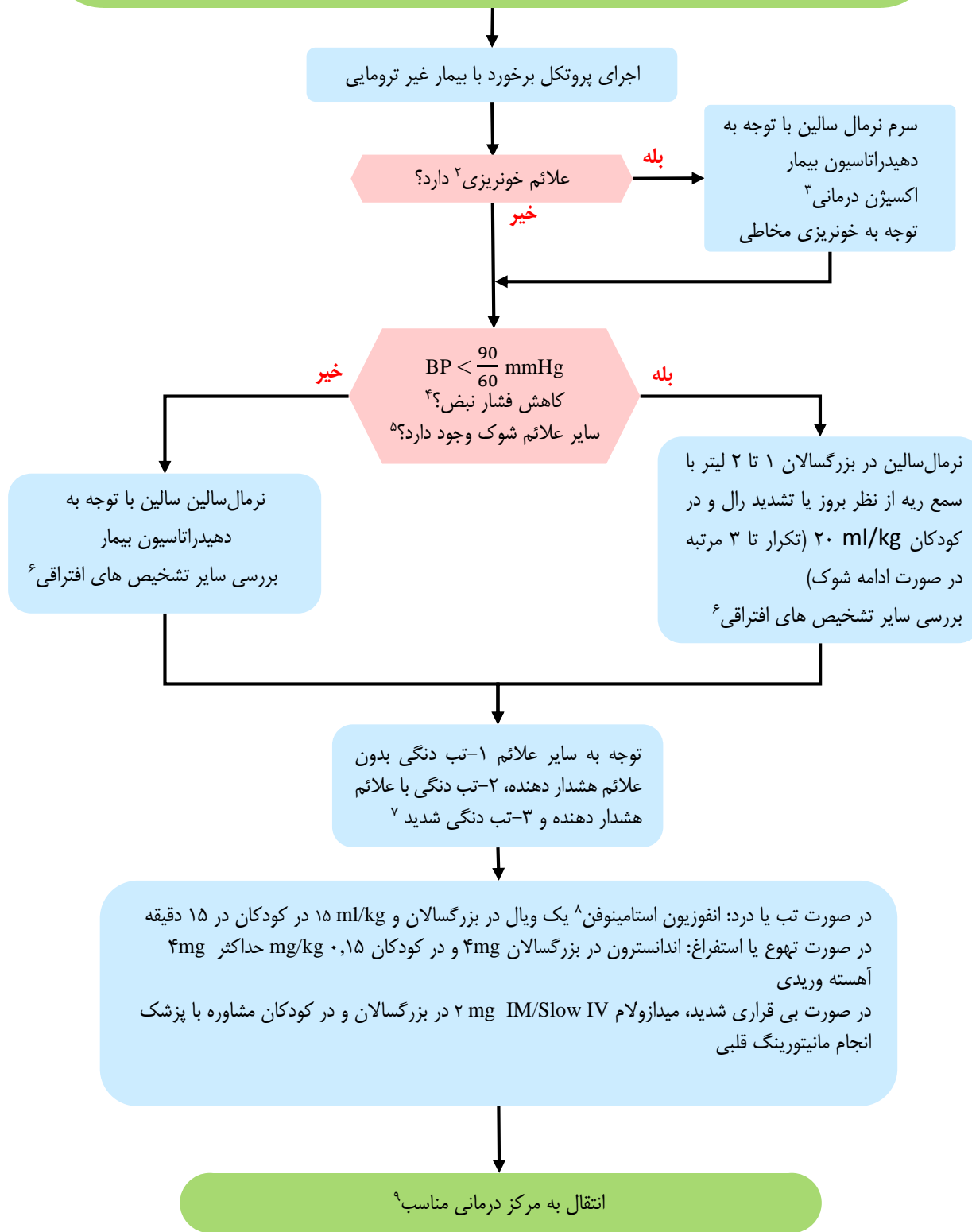


## پروتکل برخورد با تب دنگی<sup>۱</sup>



۱. تب دنگی یک بیماری ویروسی است که صرفاً از طریق نیش پشه آئدس و با انتقال خون و فرآورده های خونی از بیمار مبتلا به سایر افراد منتقل می شود. این بیماری در سال های اخیر در کشور ایران نیز مشاهده شده و میبایست بر اساس آخرین اطلاعات اپیدمیولوژی کشور در مورد احتمال بروز بیماری، شک تشخیصی لازم را داشت. این بیماری با تب، درد، میالژی، درد مفاصل، درد پشت چشم، تهوع و استفراغ، اسهال و ... بروز می کند و ممکن است با ضایعات پوستی همراه باشد. در غالب افراد، بیماری بدون مشکل خاصی بهبود خواهد یافت اما در گروه اندکی از بیماران، با یکی از سناریو های زیر ممکن است موجب بد حال شدن بیمار و مرگ وی گردد.

سناریو ۱: بروز افت فشار خون و علائم شوک که ممکن است باعث اختلال عملکرد چند ارگانی و مرگ منجر شود. در این سناریو علائم تجمع مایع در فضای سوم مانند آسیت و پلورال افیوژن ممکن است مشاهده شود.

سناریو ۲: بروز علائم خونریزی مخاطی به ویژه به صورت خونریزی از لته ها و هماتمز

۲. شواهد خونریزی شامل: خونریزی لته، هماتمز، سایر مخاطات و ملنا

۳. اکسیژن درمانی با استفاده از نازل کانولا و در صورت  $O_2sat$  کمتر از ۹۵٪، استفاده از روش های با غلظت بالاتر و در صورت نیاز تهویه با فشار مثبت مانند استفاده از LMA، BMV، و انتوباسیون بیمار

۴. فشار نبض کمتر از ۲۰ میلی متر جیوه :  $SBP-DBP < 20mmHg$

۵. وجود شواهد شوک شامل: نبض ضعیف، تاکی کاردی، پوست رنگ پریده، پوست سرد و مرطوب، اختلال هوشیاری، بی قراری

۶. تعداد زیادی از بیماری های عفونی و غیر عفونی علائم شبیه بیماری تب دنگی را دارند. بیماری های با علائم شبه آنفولانزا مانند سرخک، CCHF، آنفولانزا، عفونت منوکلئوز و ویروس های نقص ایمنی از سانی (HIV) ممکن است مرحله تب دار بیماری تب دنگی را تقلید کنند. همچنین ممکن است هر کدام از این موارد همزمان با علائم تب دنگی بروز نماید که در این صورت تشخیص سخت تر خواهد بود. برخی از این موارد شامل:

بیماری	شباهت با دنگی	علائم ویژه و قابل افتراق
آنفولانزا		شیوع بیشتر سرفه و رینیت
آدنو ویروس	تب، علائم عمومی سرماخوردگی و راش پوستی و گاهی خونریزی	درد شکم، لنفوبینی و نقص عملکرد کبد و قلب
CCHF	خونریزی های مخاطی	شواهد اپیدمیولوژیک
مالاریا و تیفوئید	تب و علائم عمومی	بزرگی طحال و تب طول کشیده
سرخک و سرخجه	تب، علائم عمومی و راش پوستی	انتشار راش از سمت سر به سمت تنه و سپس اندام ها دیده می شود اما در تب دنگی راش ها ابتدا بر روی تنه ظاهر شده و سپس به سمت صورت و اندام ها کشیده می شود. همچنین در سرخک همیشه سرفه، آبریزش بینی و احتقان ملتحمه دارند.

۷. بیماری تب دنگی به سه گروه زیر تقسیم بندی می شود:

مورد تب دنگی شدید	مورد تب دنگی با علائم هشدار	مورد محتمل تب دنگی
<p>سکونت یا مسافرت به منطقه ای که در آن تب دنگی اندمیک بوده؛ وجود تب که به مدت ۲-۷ روز ادامه داشته، به همراه یکی از علائم مطرح شده دو ستون قبلی به همراه یکی از موارد زیر:</p> <ul style="list-style-type: none"> <li>○ شوک</li> <li>○ تجمع مایعات به همراه دیسترس تنفسی</li> <li>○ خونریزی شدید</li> <li>○ نقص عملکرد شدید اعضا:</li> <li>• CNS: تشنج، اختلال هوشیاری</li> <li>• قلب: میوکاردیت</li> <li>• کلیه: نارسایی کلیه</li> </ul>	<p>سکونت یا مسافرت به منطقه ای که در آن تب دنگی اندمیک بوده؛ وجود تب که به مدت ۲-۷ روز ادامه داشته، به همراه یکی از موارد زیر:</p> <ul style="list-style-type: none"> <li>○ درد یا تندرns شکمی</li> <li>○ استفراغ مداوم</li> <li>○ علائم بالینی تجمع مایعات</li> <li>○ خونریزی مخاطی</li> <li>○ لتارژی، بیقراری</li> <li>○ بزرگی کبد</li> <li>○ تست آزمایشگاهی: افزایش هماتوکریت و یا کاهش تعداد پلاکت</li> </ul>	<p>سکونت یا مسافرت به منطقه ای که در آن تب دنگی بومی بوده؛ وجود تب به همراه دو مورد از موارد زیر:</p> <ul style="list-style-type: none"> <li>○ سردرد و بدن درد</li> <li>○ میالژی</li> <li>○ آرتراژی</li> <li>○ درد پشت چشم</li> <li>○ بی اشتهایی</li> <li>○ تهوع</li> <li>○ استفراغ</li> <li>○ اسهال</li> <li>○ پوست برافروخته</li> <li>○ راش (پتشی، Hermann Sign)</li> </ul>

۸. برای کنترل تب یا درد، استفاده از کتورولاک ممنوعیت داشته و فقط می توان از استامینوفن استفاده نمود.

۹. بیماران بدون شواهد بیماری شدید (خونریزی، علائم شوک یا دهیدراتاسیون شدید یا استفراغ مقاوم) می توانند با نظر پزشک ۵۰-۱۰ به صورت سرپایی درمان شوند. در مورد نوزادان، شیرخواران، مادران باردار، افراد بسیار چاق یا دارای بیماری زمینه ای مانند فشار خون بالا، دیابت، اختلال شدید کلیوی، بیماری های خودایمن و همچنین بیماران تنها یا با دسترسی ضعیف به مراکز درمانی، انتقال به بیمارستان توصیه می شود.